

[Terug naar alle nieuwsberichten](#)

CENTRAAL MUSEUM WENDT BLIK NAAR BUITEN

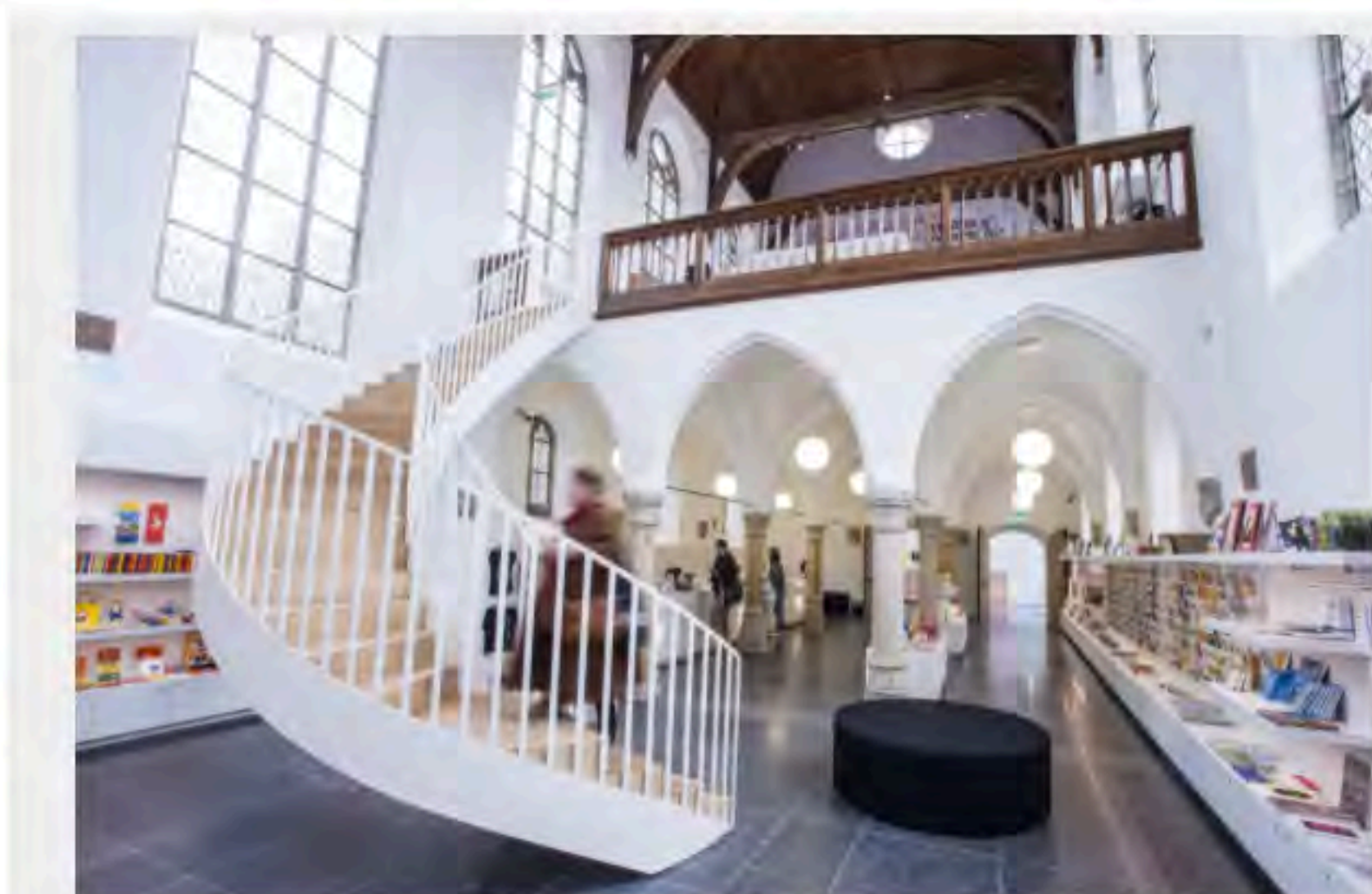
Door: Marina de Vries / Recensie / Kunst algemeen
28 april 2016



Het Centraal Museum in Utrecht is grootscheeps verbouwd en heringericht. De nieuwe vaste opstelling verbindt lokale identiteit met actuele, maatschappelijke thema's. Werkt dat?

Door Marina de Vries

De oplossing is zo vanzelfsprekend, dat het nu bijna onvoorstelbaar is dat de vorige verbouwingsarchitecten die niet hebben bedacht: de glazen lichtbrug. Die verbindt de voormalige refter van het uit diverse gebouwen aaneengesmede Centraal Museum met het stallencomplex. En zie: opeens heeft het museum een logische route gekregen en is het een plezier om rond te dwalen, zonder voortdurend de weg kwijt te raken.

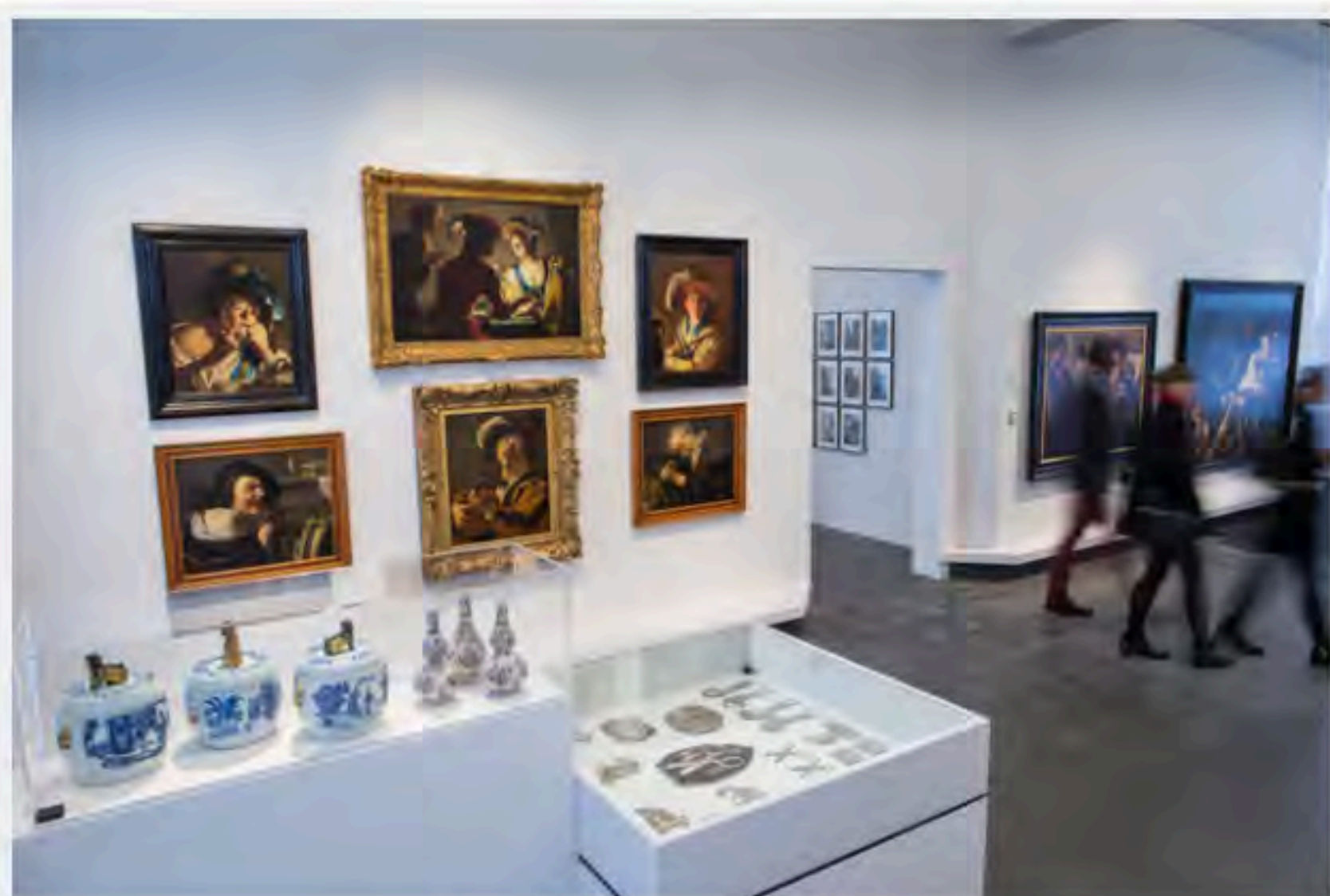


Museumwinkel. Foto: Soda+

Grootse ruimte

Al in 1999 was het Centraal Museum door de Vlaamse architecten Stéphane Beel en Lieven Achtergael flink opgeknapt en van een nieuw glazen entreegebouw voorzien, maar de interne logica bleef dramatisch. Bovendien moest je na de kassa een ondergrondse gang in, terwijl je nu via de in ere herstelde hoofdentree een grootse ruimte betreedt, met een duidelijke keuze. Met geheven hoofd omhoog en rechtdoor naar de stallen met de tijdelijke tentoonstellingen, linksaf naar de winkel of rechts naar de vernieuwde vaste opstelling in het voormalige Agnietenklooster.

En waar het museum tot voor kort een in zichzelf gekeerde stenen massa was, verankert het geraffineerde ontwerp van de verbouwingsarchitecten van Soda+ het complex via diverse doorkijkjes lichtig in zijn omgeving. Op een aantal plekken is de buitenwereld zichtbaar, met de tuin als stralend middelpunt.



Collectie-opstelling Caravaggisten, © Ivar Pel Fotografie

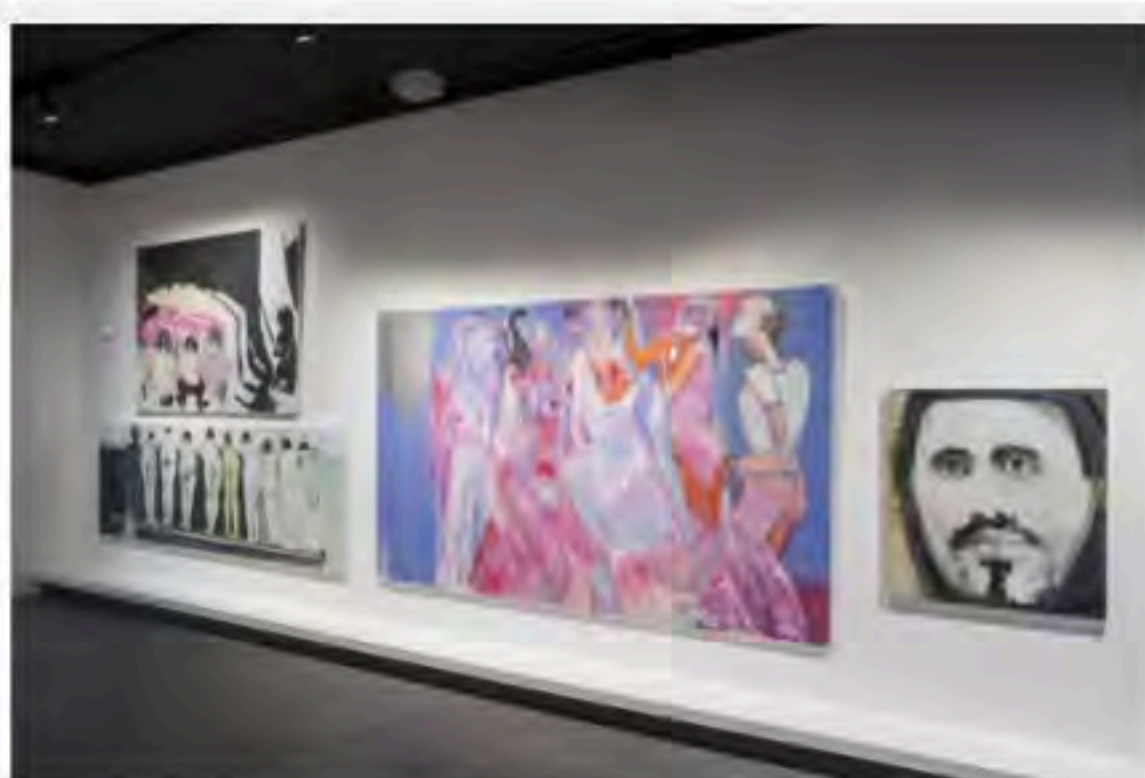
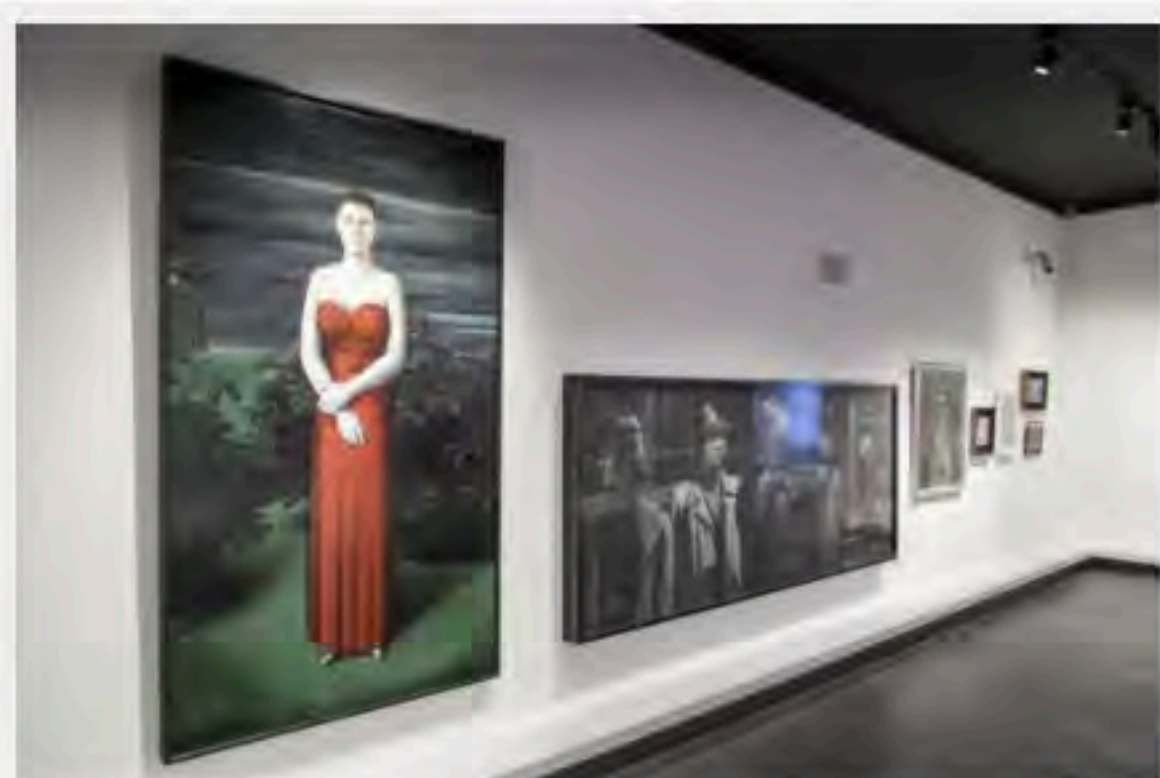
Door elkaar gehusseld

Openheid en een frisse blik kenmerken ook de afgestofte opstelling van de collectie. Om de eigenheid en het specifieke karakter daarvan te benadrukken, is de chronologie losgelaten. Oude en nieuwe kunst, geschiedenis, mode en vormgeving zijn in de zalen thematisch door elkaar gehusseld, met het Utrechtse verhaal als leidraad. 'De Wereld van Utrecht' heet dit deel niet voor niets. Daarbij staan lokale identiteit en trots in voortdurende wisselwerking met een over de landsgrenzen reikende nieuwsgierigheid naar ontwikkelingen op het vakgebied en

maatschappelijke vraagstukken vroeger en nu. Zo vertelt de tentoonstelling bijvoorbeeld hoe Hendrick ter Brugghen en Gerard van Honthorst in de vroege zeventiende eeuw naar Rome trokken en in de ban raakten van Caravaggio's beeldtaal, met een grootse bloeiperiode van Utrechtse Caravaggisten als gevolg. De tentoonstelling voert je verder langs thema's als vooruitgang en (geloofs)vluhtelingen, heldenmoed en internationale iconen als de Dom en het Rietveld Schröderhuis.

Geforceerde verbindingen

Mede door de mooie, laag hangende en over de muren verspreide ensembles van de Caravaggisten en Utrechtse magisch-realisten als J.H. Moesman is die nieuwe semipermanente opstelling een plezier voor het oog. Door de soms prikkelende combinaties ontstaat een levendigheid, waarbij oud en nieuw elkaar inderdaad versterken.



Links: Collectie-opstelling Pyke Koch, © Ivar Pel Fotografie. Rechts: Collectie-opstelling Marlene Dumas, © Ivar Pel Fotografie

Maar bij de combinatie van Marlene Dumas en Pyke Koch gaat het mis. Is hun zogenoemde gezamenlijke 'fascinatie voor de duistere krochten van de menselijke geest' voldoende reden om beider portretten pal tegenover elkaar te hangen, of smoren thema en combinatie juist Dumas' pleidooi om de blik altijd open te houden? Als in dezelfde ruimte de rode schoenen van Lola Pagola onder het mom 'let's dance' vrolijkheid afdwingen, ontstaat een geforceerd geheel.

Dat het museum de verbinding met de stad en de maatschappij zoekt, is prijzenswaardig. Of de gekozen thema's genoeg ruimte bieden om nieuwe, betekenisvolle verbindingen aan te gaan met de kunst van nu? De tijd zal het leren.